

～皆さんの声に少しでも応えたい!～

2021年12月発行

ち  
ば  
し

# 社協だより

ハーティちゃん



第115号

千葉県社会福祉協議会(略して社協)は、社会福祉法に基づき、お互いに支えあいながら誰もが住みやすい地域の実現に向けて、住民の、住民による、住民のための地域づくりのお手伝いをするための民間の福祉団体です。

この広報紙は赤い羽根共同募金の配分金により発行しています。

コミュニティ

ソーシャル

ワーカー

## Community Social Worker

その悩み、私たちがお聞きします

引きこもりから  
抜け出したい...

ご近所のあの親子、  
もしかして虐待?



稲毛区事務所 鈴木CSW

### ▶ (特集)CSWをご存知ですか?

- ▶ 千葉経済学園による地域活動
- ▶ 歳末たすけあい運動
- ▶ ボランティア講座のご案内
- ▶ 賛助会員・寄附者の紹介
- ▶ 社協会長表彰
- ▶ お家で簡単、運動不足を解消!

皆さんはコミュニティソーシャルワーカー(CSW)という言葉を見たことはありますか。CSWとは、生活の中で困っていること、地域の中で心配なこと、どこに相談したらいいかわからないことの相談窓口となる職員です。相談者に寄り添い、地域住民や関係機関と連携しながら一緒に問題解決を目指します。

# <特集> CSWをご存じですか!?

## CSWの仕事

地域住民の様々な相談や困りごとを受け止め、必要な専門機関に繋いだりする**個別支援**と、地域における住民同士の支え合い活動を支援するなど、地域課題の解決に向けた**地域支援**に取り組んでいます。個別支援が地域支援に発展していくことや、地域支援で困っている方を発見し、個別支援へ繋がっていくこともあります。

## 実際の支援の流れ

### 個別支援 住宅前道路に植木鉢を散乱させている方がいる…



一人暮らしの高齢女性。住宅前の道路には通行の妨げになるほど植木鉢を散乱させており、地域住民は植木鉢を原因とする交通事故のほか、生活環境が悪いことで火災事故につながらないか心配している。また配食サービスを利用しているが利用料も滞納している。

STEP  
1

#### 相談につながるまで

困りごとを抱えた近隣住民→担当民生委員→あんしんケアセンター→社協区事務所CSW

STEP  
2

#### 地域とのつながりづくり

CSWより本人に対し、近隣の幼稚園や福祉施設へ植木鉢を寄付してみてもどうかと提案した。了承いただけたため、庭造りのボランティアをコーディネートして施設まで植木鉢を運び、本人と一緒に庭造りを行った。

STEP  
3

#### 見守りサービスの利用

配食サービスを利用している事業所に、夕方の見守り訪問もお願いした。

STEP  
4

#### サービス利用料の滞納の解決

家族による年金の搾取疑いや通信販売の未払いなどが判明したため、日常生活自立支援事業へとつないだ。



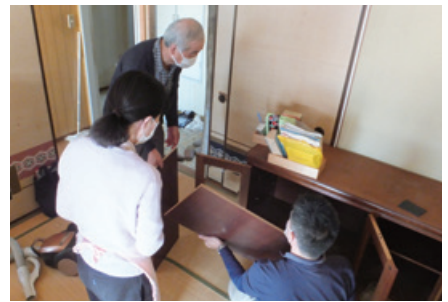
事例  
1

事例  
2

### 地域支援 地域の困りごとは地域で解決したい!



日常生活のちょっとした困りごと(ゴミ出し、電球交換、買物支援、タンスの移動など)に対し、住民同士の助け合いで解決する仕組みを、市内のある地区部会が立ち上げる際に、CSWが支援しました。



事例  
1

事例  
2

### CSWの動き = 町内自治会と地区民生委員児童委員協議会の連携をサポート

- ・地域ニーズ調査(アンケート調査)の実施
- ・市社協助成金活用の支援
- ・町内自治会長、民生委員向け説明会開催
- ・マニュアルの整備、調整
- ・協力員募集
- ・周知チラシ作成、町内自治会全世帯配布
- ・町内自治会長、民生委員(コーディネーター)、協力員向け説明会開催

## 困りごとの例

- ・ 孤立
- ・ ダブルケア
- ・ 外出困難
- ・ 引きこもり
- ・ 生活困窮
- ・ ヤングケアラー
- ・ 虐待
- ・ 空き家問題
- ・ 地域活動の始め方
- ・ ゴミ屋敷
- ・ 育児、介護疲れ
- ・ 買い物困難者 等

## 問い合わせ・相談窓口一覧

本会では区事務所にCSWを配置しています。  
 まずはお電話にて、お住まいの区の窓口までお気軽にご相談ください。



地域に出向いて  
 お話を聴きます。  
 まずは下記までお電話ください。

窓口名	所在	電話番号
中央区事務所	Qiball(きぼーる) 15階	043 - 221 - 2177
花見川区事務所	花見川保健福祉センター 3階	043 - 275 - 6438
稲毛区事務所	稲毛保健福祉センター 3階	043 - 284 - 6160
若葉区事務所	若葉保健福祉センター 3階	043 - 233 - 8181
緑区事務所	緑保健福祉センター 2階	043 - 292 - 8185
美浜区事務所	美浜保健福祉センター 2階	043 - 278 - 3252

## <情報ぱらっとほ〜む>

### 【千葉経済学園ボランティアセンターによる地域活動】

千葉経済学園ボランティアセンターより千葉市社会福祉協議会稲毛区事務所に、『長期化する新型コロナウイルスへの対応に奮闘されている医療従事者の皆様に対し、感謝の気持ちを伝える「サンクスキャンペーン」を実施したい』との相談を受け、献血活動を企画提案した他、募金会場や報道機関の紹介、医療機関との調整を行いました。

第1弾としてメッセージを込めた横断幕を千葉都市モノレール千葉駅構内に掲出、第2弾は医療従事者へ茶菓を届けるための募金活動を実施しました。

令和3年10月30日(土)、フレスポ稲毛・まちスポ稲毛前広場(長沼原町)において、今年度6年目を迎える『くさ野あかり祭り〜夜灯よとぼし〜』のイベントがありました。

幻想的な灯籠が並ぶなか、千葉経済学園の高校・短大・大学の学生・生徒と、この活動にご賛同いただいた千葉信用金庫作草部支店の職員が、元気な声で皆さんに募金を呼び掛け、71,812円が集まりました。

11月2日(火)には、千葉都市モノレール千葉駅にて募金活動を実施し、49,589円が集まりました。

他にも千葉経済学園内での募金活動や、地域の団体からお寄せいただいた寄付を合わせて、千葉大学医学部附属病院の皆様へ、地域の和菓子屋「御菓子処 袖ヶ浦」で購入した茶菓をお届けし、コロナ対応の疲れを癒していただくよう計画しています。

第3弾は、コロナ禍の影響で献血者が減り、血液不足になっている状況を鑑み12月14日(火)に、千葉経済学園において同学園の学生・生徒・教職員を対象とした献血活動を実施する予定です。

今後も学生・生徒のアイデアを活かした活動が期待されます。



# 令和3年度 歳末たすけあい運動がはじまりました

運動期間：令和3年12月1日～12月31日

## 「つながり ささえあう みんなの地域づくり」

個性を活かした製品作りに取り組んでいる就労継続支援B型事業所“まあるい広場”（若葉区東寺山町）と千葉県共同募金会千葉市支会のコラボチラシ第3弾は同事業所の西田英司さんの絵画を使用しています。

お寄せいただいた募金は、市内の福祉施設・福祉団体等の年末年始行事の支援や、重度心身障害児への支援など、すべて千葉市の福祉向上のために大切にに使わせていただきます。

【詳細は、こちらをご覧ください】 <http://hanett.akaihane.or.jp>

千葉県共同募金会千葉市支会(生活支援課 生活支援係内)

TEL：043-209-8868 FAX：043-312-2442

URL：<http://www.chiba-shakyo.jp/kyobo/>



令和3年度  
「つながり ささえあう みんなの地域づくり」  
千葉県共同募金会 千葉市支会

みなさまのご協力を  
お願いいたします

歳末たすけあい運動  
〔運動期間〕 令和3年12月1日～12月31日

作 西田英司(まあるい広場)

毎年、多くの募金をお寄せいただき、ありがとうございます。お寄せいただいた募金は、千葉市の地域の福祉活動に使われています。コロナ禍においても、誰もが住み慣れた地域で安心して暮らすことができるようご協力をお願いします。

詳細は、お問い合わせページ「はねっど」をご覧ください。  
<http://hanett.akaihane.or.jp>

歳末たすけあい運動とは…

その歴史は、昭和初期から自然発生的な互助の精神を持った、主に震災を目的とする民間活動として広がり、昭和戦後から発展してきました。全国各地で民生委員(現在は民生委員)などが中心となり、地域内での食糧配給の配付や生活困窮者への支援活動などを行ってまいりました。

現在では、新たな年を迎える縁起に、支援を必要とする方が地域で安心して暮らすことができるよう、これまでを継承した活動を目的とした活動として、全国各地で活動が広がっており、地域住民や関係機関との協力を目的とした活動として、さらなる発展が期待されています。共同募金の一環として行われています。

## ボランティア講座のご案内

※詳細は各ボランティアセンターにお問い合わせください。  
※新型コロナウイルスの影響により、変更・中止となる場合があります。

講座名	内容	開催日時	会場	定員	申込先
シニアサイン講座	聞こえが困難な高齢者等とのコミュニケーションに役立つシニアサイン(言葉に身振り等を補って会話をする方法)を学びます。	12/20(月) 10時～12時	花見川保健福祉センター 3階大会議室	20人	花見川区ボランティアセンター 043-275-6438 ※受付中
精神障害を知る ～傾聴ボランティア講座～	精神障害について理解を深め、話し相手をはじめとする支援活動に必要な知識や技術を学びます。	1/7(金)、14(金) 10時～12時	きぼーる 15階 ボランティア活動室	15人	中央区ボランティアセンター 043-221-2177 ※12/1から受付開始
傾聴ボランティアスキルアップ講座 ～自身の傾聴スキルを見直そう～	既に傾聴ボランティア活動をしている方、過去に傾聴ボランティア講座を受講された方向けの、スキルアップのための講座です。	1/26(水)、27(木) 10時～12時	花見川保健福祉センター 3階大会議室	20人	花見川区ボランティアセンター 043-275-6438 ※受付中
傾聴ボランティア スキルアップ講座	※既に傾聴ボランティア活動している方、過去に傾聴講座を受講した方対象。	1/21(金)、28(金) 10時～12時	若葉保健福祉センター 3階大会議室	15人	若葉区ボランティアセンター 043-233-8181 ※1/4から受付開始
		2/14(月)、21(月) 10時～12時	緑保健福祉センター 2階大会議室	20人	緑区ボランティアセンター 043-292-8185 ※1/4から受付開始
ボランティア入門講座 ～やってみよう支え合い活動～	草取りやゴミ出しなど、日常生活で支援を必要とする方にボランティアをしてさしあげる支え合い活動の実践について学びます。	2/10(木) 14時～15時30分	きぼーる 15階 ボランティア活動室	15人	中央区ボランティアセンター 043-221-2177 ※1/4から受付開始
小・中学生ボランティア講座 ～認知症ってなんだろう?～	認知症や、認知症の方とのコミュニケーションについて学びます。 ※オンライン(Zoom)で参加可能な小学4年生～中学3年生対象。	2/12(土) 14時～15時30分	オンライン(Zoom)	20人	千葉市ボランティアセンター 043-209-8850 ※1/4から受付開始

本会のボランティア講座は「ちばシティポイント」の対象事業です。(小・中学生ボランティア講座を除く)  
ちばシティポイント事務局 TEL：0570-783-671 URL：<https://chibapo.pointpack.jp/>

## 賛助会員のご紹介 ご支援・ご協力ありがとうございます

2021年8月～10月

敬称略。団体、法人は代表者名を省略、法人名は略称を使用させていただきました。個人、法人、団体、50音順。

秋元 孝敏 宇留間 綾子 草薙 仁一郎 (株)オフィス聖 関東自動車共済協同組合千葉県支部 (株)関東消防機材 グループホーム中野  
(株)江東微生物研究所千葉支社 高齢者住宅長寿 作新台自治会 サンエス警備保障(株) CSネットワーク(株) (有)翔永 小規模多機能がっつん!となり組  
常陽メンテナンス(株)千葉支店 白戸工業(株) (株)大幹 田代旗幕工業(株) ダスキン長沼支店 (税)TAXジャパン (株)千葉経済開発公社  
(学)千葉経済学園 千葉市廃棄物リサイクル事業協同組合 (公財)千葉市民間保育園協議会 (株)千葉ショッピングセンター 千葉都市モノレール(株)  
(福)千葉ベタニヤホーム旭ヶ丘母子ホーム (有)豊田恒産 長作松和会自治会 社会保険労務士法人日本障害年金研究所 富国生命保険相互会社千葉支社  
(有)富士電機 星の里 マツバラ電気(株) まほろばのお日さま保育園 マルトミ運送(株) 御園社労士事務所 (株)UHB ゆるいの里  
ワインの宝庫森川(有)森川商店

町内自治会等は、住民会員のほか賛助会員としてもご加入いただいた団体のみ掲載しています。

## ご寄附のお礼 心温まるご寄附ありがとうございます

2021年8月～10月

敬称略。団体、法人は代表者名を省略、法人名は略称を使用させていただきました。個人、法人、団体、50音順。

【社会福祉事業資金】 江澤 のりこ 甲斐 幸枝 笠原 貞子 綿引 誠 株式会社いなげや千葉桜木店設置募金箱 高田屋米店 (宗)毘沙門堂

【交通遺児基金】 第105地区民児協 第110地区民児協

【物品】 藤島 愛一郎 (株)アインファーマシーズ (株)赤ちゃん本舗 (株)イズミ (株)イトーヨーカ堂 小田急商事(株) (株)セブン-イレブン・ジャパン  
(株)シェルガーデン (株)そごう・西武 (株)ダイイチ (株)天満屋ストア マルハン千葉北店 (株)ヨーク (株)ヨークベニマル

# 令和3年度千葉市社会福祉協議会 会長表彰

地域福祉を身近なところで支えて下さっている方146名

千葉市において社会福祉の増進に貢献された方々を表彰させていただきます。

(敬称略。掲載に同意された方を紹介させていただきます。)

## 特別表彰

**【地区部会】**・・・設立後20年にわたり活動されている地区部会

都賀地区部会

**【寄附者】** 株式会社セブン-イレブン・ジャパン 千葉経済大学附属高等学校

## 会長表彰

**【地区部会長・副部会長】**・・・地区部会長・副部会長として永年にわたり尽力された方

伊藤 正昭

**【福祉活動推進員】**・・・福祉活動推進員として永年にわたり尽力された方

前村 健一 鈴掛 操 高橋 美智代 小室 博義 境 重徳 河崎 定子 石田 せい子 大安 由美 植草 隆晴 山川 タエ子 上野 玲子  
(他7名)

**【民生委員・児童委員】**・・・民生委員・児童委員として永年にわたり尽力された方

長谷川 一恵 小山 佳世子 田村 久美子 片波見 禎子 組山 智美 吉野 里江子 高岡 眞佐子 田名網 重幸 野木 みつ江 竹内 善作  
田中 知子 神戸 久 嶋野 洋子 鈴木 雅美 石井 昭 田中 一昭 小澤 悦子 (他1名)

**【社会福祉法人、民間社会福祉団体役員・評議員】**・・・社会福祉法人、民間社会福祉団体等の役員・評議員として永年にわたり尽力された方

池上 玲子 重永 浩一 田邊 信行 海寶 嘉胤 中村 理英 杉浦 知恵子 佐久間 光正

**【社会福祉法人、社会福祉施設、団体職員】**・・・福祉施設又は民間社会福祉団体等の職員として永年にわたり尽力された方

興野 哲史 興野 摩祐 今井 みさき 高野 智也 高橋 翔 田野 正紘 久野 由希子 永淵 香奈 森川 裕幸 酒井 直美  
又吉 聡 齋藤 雅子 田野 文 水野 ゆかり 杉原 あゆみ 石田 麗子 安田 由希子 江尻 友理子 川口 朝子 中澤 辰己  
小川 和史 鶴澤 洋樹 風見 勇樹 大塚 秀樹 中原 拓也 向後 貴広 藤井 由紀恵 井口 由美子 佐藤 民子 安元 啓人  
金坂 明憲 渡邊 尚仁

**【保護司】**・・・保護司として永年にわたり尽力された方

大久保 智 鷲見 隆仁 野崎 幸治

**【社会福祉活動従事者】**・・・永年にわたり地域福祉活動に尽力された方(団体)

**【地区部会関係者】**

金木 英子 鈴木 与市 森田 二美 都倉 昇 川島 功 青木 正敏 竹之内 ゆり江 旗手 敏子 神谷 昌子 斉藤 豊  
秋山 トシ子 新村 キミ子 藤乗 和子 小林 敏子 木之内 あや子 高波 紀子 塩田 喜美子 高田 汎美 中川 尋子 高橋 定子  
福地 加代子 滝口 ミツ 佐伯 ミツ 沼田 稔穂 山添 満子 梅田 明子 (他8名)

**【ボランティアグループ】**

明花とエーデルワイス 脳トレ美浜会 千葉市生涯学習ボランティアの会「タオル帽子」 マジックファイブ  
NPO法人ミューズ-ファン アソシエイツ

## 会長感謝

**【社会福祉事業従事者】**・・・永年にわたり社会福祉事業の推進に貢献された方

工藤 榮子

**【社会福祉活動従事者】**・・・本会の活動推進のため永年にわたって協力された方

森井 正一 伊藤 日出男 増田 徹也 沖村 朱実 大野 完治 豊岡 義則 原田 孝男 浅井 俊彦 戸井 和隆 荻井 隆文  
水戸 祐子 安藤 道子 篠崎 敏夫 狩生 司 稲川 美治 (他2名)

**【寄附者】**

堀合 富子 深山 博司 綿引 誠 在日本朝鮮千葉県千葉地域商工会 日産緑化株式会社千葉支店 (他2名)

「ただいま!」と帰ってくる子どもたちの成長と一緒にサポートしませんか?

### 令和4年度子どもルーム(学童保育)指導員・補助指導員募集!

業務内容 放課後や長期休業日等における利用児童の生活・遊びのサポート安全管理。

#### 募集内容【指導員】

応募資格 ▶ 放課後児童支援員、幼稚園・小中高教諭、特別支援学校教諭、保育士、社会福祉士(取得見込含む)  
放課後児童支援員の受講要件を満たす方、もしくは放課後児童支援員の研修対象となる方。

待遇 ▶ 月額191,000円、通勤手当(本会規定内支給)、その他諸手当、社会保険完備。経験年数に応じて経験加算給有。

勤務日 ▶ 月曜日～土曜日(祝日、年末年始を除く)の中で週5日間のローテーション勤務、勤務日指定不可。

#### 【補助指導員】

応募資格 ▶ 資格・経験不問。

待遇 ▶ 時給990円、通勤手当(本会規定内支給)、時間外手当、労災保険。経験年数に応じて経験加算給有。

勤務日 ▶ 月曜日～土曜日(祝日、年末年始を除く)の中で週2～3日間。  
※待遇はいずれも令和3年度実績。

勤務地 本会が運営する子どもルームのいずれか。

勤務時間 平日 A) 11:30～19:00 B) 12:30～18:30

土曜日 A) 8:00～17:00 B) 11:00～17:00

長期休業日等 7:45～19:00の中でシフト制。

雇用期間 令和4年4月1日～令和5年3月31日(更新あり)

第1次締切: 令和3年12月28日(火)

※応募方法など詳細については、お気軽にお問い合わせください。

問合せ先 児童育成課 TEL: 043-209-6055

広告

～皆様とともに歩む C-one～

## 千葉ショッピングセンター

気取らない街で、  
ファッション&グルメをどうぞ!



JR千葉駅・京成千葉駅 徒歩1分  
〒260-0014 千葉市中央区本千葉町15-1  
☎043-227-6543(事務所)

千葉ショッピングセンター

検索

## お家で簡単、運動不足を解消! Part4

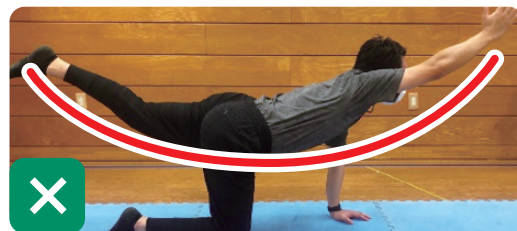
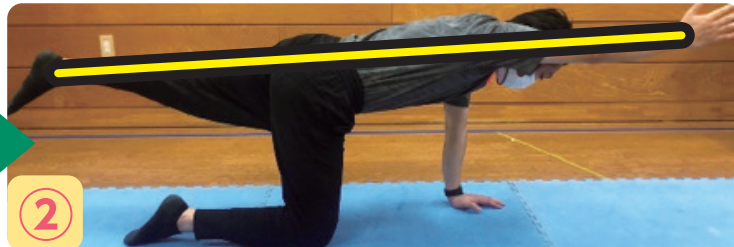
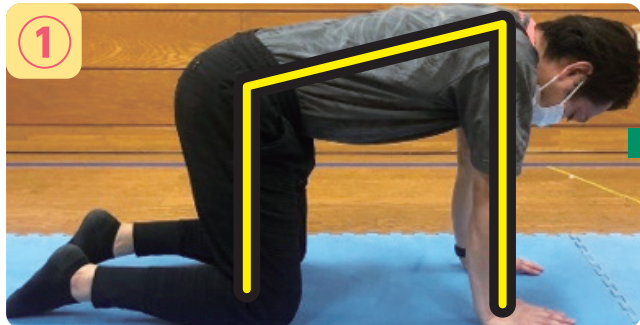
本会いきいきプラザ・センターで介護予防に取り組んでいる理学療法士より、自宅であつ身体機能低下に効果が高い運動を、解説付きでご紹介します。

(トレーナー: 理学療法士 原田潤一/モデル: 理学療法士 森田昂司)

### 【四つ這いでの体幹安定化トレーニング!!】

#### やり方

- ① 肩の下に手首、股関節(お尻)の下に膝がくるように四つ這いになります。
- ② 左足を背中と同じラインまでまっすぐ上げてから、右手を同様に背中と同じラインまでまっすぐ上げます。  
(注1: 手の親指は上に向ける 注2: 下腹部に意識を置き腰を反らさずまっすぐの姿勢を保つ)
- ③ その姿勢を5秒間保持し、ゆっくりと右手、左足を戻します。(注3: 呼吸を止めないように)
- ④ ①～③の動作を右足⇒左手の順で反対も実施します。(左右対称)
- ⑤ これらの手順で左右5回ずつ実施します。  
(注4: きつければ数を減らし余裕があれば数を増やす 注5: ふらふらしてバランスがうまくとれないようなら足のみで実施)



#### 効果

- ① 体幹の背筋及び腹筋の維持・強化が期待できます。部位を意識することで効果を高めます。
- ② 体の軸を効果的に安定化させます。

はーとふる千葉

社会福祉  
法人

千葉市社会福祉協議会

〒260-0844 千葉市中央区千葉寺町1208-2 (千葉市ハーモニープラザ内)  
TEL 043-209-8884 FAX 043-312-2442 <http://www.chiba-shakyo.jp>

※「ちばし社協だより」は、毎月3万2千部を発行し、各町内自治会での回覧や、公共施設等への配架を通じて、広く市民の方々にご愛読いただいています。